

Nachtzwaluw

Caprimulgus europaeus

Inventarisatiemethode, overgenomen van Sovon site op 15 mei 2017.

<https://www.sovon.nl/soort/7780#richtlijn>

Methode

Territoriumkartering

Tijd van het jaar

Begin mei t/m augustus

Datumgrenzen

15 mei t/m 10 augustus

Tijd van de dag

In schemer en tijdens rustige, zwoele nachten met volle maan. Start zang 's avonds 10-70 minuten na zonsondergang (het vroegst bij bewolkt weer, het laatst bij helder weer), einde zang 's ochtends 60-30 minuten voor zonsopkomst.

Aanwijzingen

Alle waarnemingen noteren, met nadruk op zang (ratel), roep (paddengeluid), vleugelklappen en alarm. Gebruik recorder kan territoriale activiteit stimuleren, maar pas op voor overdadig gebruik i.v.m. verstoring en probeer eerst zonder nabootsing te tellen. Bij hoge dichtheden (plaatselijk gangbaar) uitgaan van maximaal aantal gelijktijdig geregistreerde paren / mannetjes (*zie tips*).

Wees alert op verplaatsingen (vogels gebruiken vaak verschillende zangposten, soms gescheiden door ongeschikte habitat zoals gesloten bos). Met name bij recordergebruik kunnen vogels forse afstanden afleggen (*zie tips*). Solitaire paren reageren vaak niet op recorder en zijn soms opmerkelijk stil. Ze ratelen rond een uur na zonsondergang enkele minuten spontaan.

Interpretatie

Nest-indicatieve waarneming (nestbouw, transport voedsel of uitwerpselen, alarm) telt altijd. In geval van adult in broedbiotoop, paar in broedbiotoop, zang en/of balts: moet er 1 waarneming zijn in de periode 15 mei t/m 10 augustus

Fusieafstand

300 m

Bijzonderheden

Na aankomst in broedgebied komt de zang langzaam op gang en vindt zijn hoogtepunt normaliter in de laatste mei- en eerste junidecade, maar is sterk afhankelijk van weersomstandigheden. Lage temperatuur en neerslag kunnen zang negatief beïnvloeden, maar dat is niet altijd het geval. Zang van vroege schemer totdat het volledig donker is, in ochtend vanaf eerste schemer en ongeveer een uur aanhoudend, bij zonnig en windstil weer ook wel eens overdag. Ratelen, vleugelklappen en '*kroe-iek*' door mannetje voortgebracht, zelden door vrouwtje. Wanneer vrouwtje ratelt, is dat nooit zo aanhoudend en luid als mannetje, het is

eerder een zacht snorren.

Broedbiologie

Gebonden aan halfopen heide en open bossen op zandige bodem. Geen nest, eieren op kale bodem. Eileg meest van begin juni tot begin augustus. Eén of twee broedsels per jaar (tweede broedsel ineengeschoven met eerste), 2 eieren, broedduur 16-21 dagen, jongen met 30-35 dagen zelfstandig (vanaf dag 15 vliegprogingen).

Literatuur

Bult H. 2002. Nachtzwaluwen *Caprimulgus europaeus* onder de rook van Antwerpen. Limosa 75: 91-102.

Broedtijd

Op enkele paren in de duinstrook na broeden alle Nachtzwaluwen op de zandgronden van Oost- en Zuid-Nederland. De soort nestelt hier op heidevelden met enige opslag, aan randen van stuifzanden en regionaal op open plekken in naaldbos. De Veluwe, Noord-Brabant en Noord-Limburg nemen een groot deel van de landelijke populatie voor hun rekening. De stand van de Nachtzwaluw nam vanaf 1950 of eerder af, onder andere door ontginning van broedgebieden. Deze afname hield lang aan en de soort verdween in het laatste kwart van de twintigste eeuw uit veel kleine of geïsoleerd liggende heidevelden. Sindsdien herstelden de landelijke aantallen spectaculair, maar de verloren gegane terreinen werden niet allemaal opnieuw bezet. De recente opleving is deels bevorderd door selectieve boskap en andere vormen van heideherstel die tot vergroting van broedhabitat leiden.

Buiten broedtijd

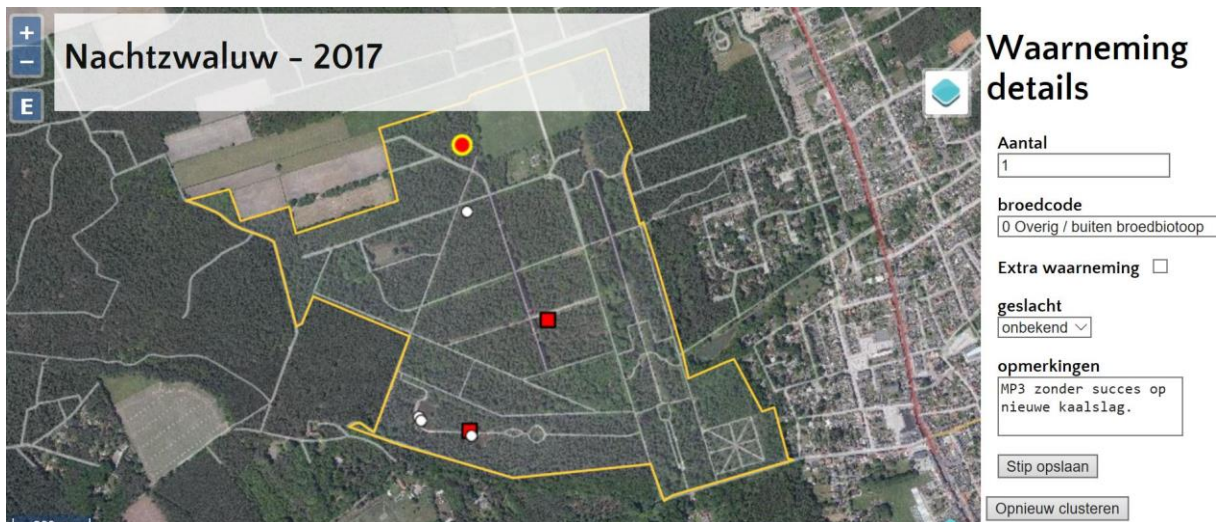
Nachtzwaluwen arriveren in de laatste dagen van april en de eerste helft van mei in ons land. Ze verlaten het in augustus en september. Uit het verleden zijn uit de nazomer kleine samenscholingen op voedselrijke plekken bekend; het is onbekend of dit verschijnsel nog voorkomt. Van doortrek valt bij deze nachttrekker weinig te merken, op spaarzame waarnemingen ver buiten de broedgebieden na.

Tot zover de instructies van de Sovon site. Hieronder praktijkervaringen en tips van Ton Bakker en Hidde Bult

1. De eerste activiteit start meestal ongeveer 25 min na zonsondergang, wat vroeger bij bewolkt, zwoel weer en dan blijven de vogels ook langer actief. De actieve periode is soms heel kort en kan binnen 60 min na zonsondergang al weer stoppen. Per avond kan daardoor maar een vrij klein areaal (35-50 ha) worden onderzocht. Voor grotere plots zijn meerdere bezoeken nodig. In moeilijk begaanbare terreinen naar het verste punt met geschikt habitat gaan om daar rond zonsondergang te starten. Wachten tot de 1^e vogel actief wordt en dan langzaam terugwandelen naar het vertrekpunt.
2. Als bij een geschikte habitat 30min na zonsondergang nog steeds geen roep of zang is waargenomen, kun je ze activeren met een MP3 speler, zoals je mobiele telefoon. Een extra luidspreker met versterker is niet nodig. In tegendeel: als de zang te luidruchtig wordt afgespeeld kan het vogels uit de wijde omgeving aanlokken.
Na het afspelen van zang kunnen er twee dingen gebeuren:
 - 2.1. Een vogel reageert. Dan onmiddellijk stoppen met afspelen van het geluid en bij invoer in Avimap bij de stip zetten: uitgelokt door MP3 (bij opmerkingen).

2.2. Er gebeurt niets na enkele malen afspelen van zang. Dan alsnog een stip in Avimap zetten, maar met de code 0: overig / buiten broedbiotoop. Bij opmerkingen noteren: MP3 gebruikt zonder succes. Het voordeel is dat je dan later kunt zien of en hoe vaak alle geschikte plekken bezocht zijn. (Figuur 1).

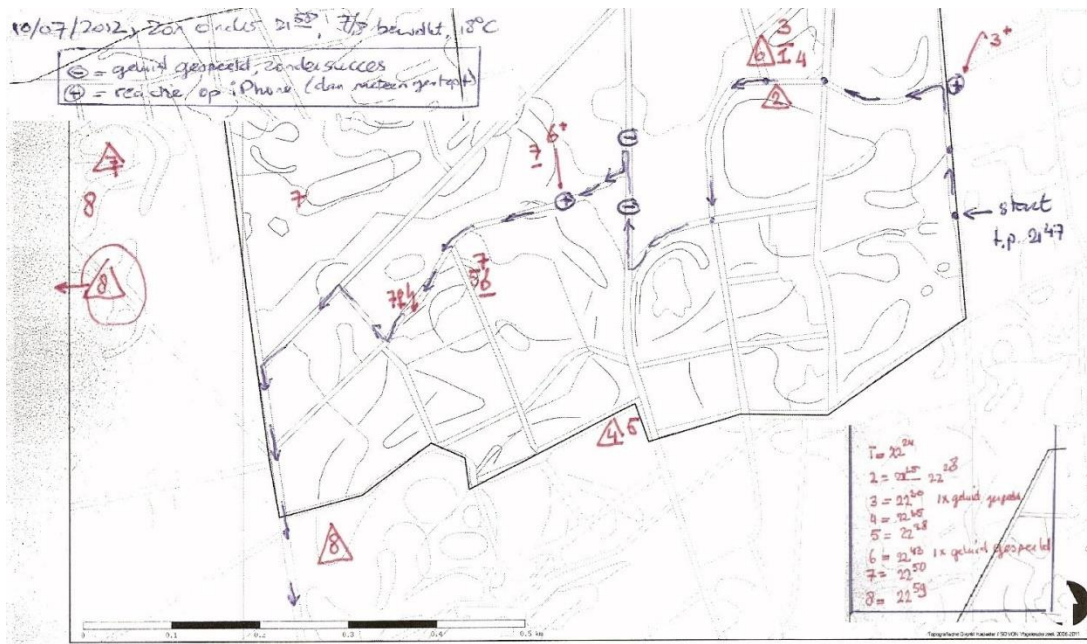
In principe geen geluid afspelen. Maar, vogels die geïsoleerd huizen op een heideveldje of een kleine kapvlakte in een aaneengesloten bos, zingen zelden spontaan en dan is afspelen van zang vaak de enige manier om ze vast te stellen.



Figuur 1. Moretusbosch in 2017. Op de heideveldjes in het zuiden lokte de MP3 speler in mei geen reacties van Nachtzwaluwen uit (witte stippen), pas in juli was het prijs (rood vierkant). Deze vogels zitten nogal geïsoleerd van soortgenoten. Dan is het afspelen van de zang vaak nodig om ze op te sporen. Geen van de twee vogels zong ooit spontaan.

3. Na de schemerperiode kunnen de Nachtzwaluwen kilometers ver van hun territorium op insecten gaan jagen, bijv. boven bossen, vennen, open plekken of grasland. Daarom in het donker (ongeveer 60 min na zonsondergang, afhankelijk van bewolking en maan) geen geluid meer afspelen en zeker niet bij bosranden naast open plekken. Het lokt foeragerende vogels aan, die dan ten onrechte worden geteld.
4. Pas op: reflecties bij bosranden naast open plekken kunnen tot dubbeltellingen leiden: gesnor van één vogel wordt weerkaatst en lijkt uit meerdere richtingen te komen. Dit is uit te sluiten door op de zangposten af te gaan.
5. Het intekenen van een zangpost is soms lastig, zowel overschatting als onderschatting van de afstand komt voor. Ook daarom is het aan te raden om naar zangposten toe te gaan. Als er veel vogels zijn die heen en weer vliegen tussen verschillende zangposten, is het aan te raden om gelijktijdig zingende vogels met een nummer of letter op de kaart te zetten (Figuur 2). Als het donker wordt, wordt het gaandeweg wel steeds lastiger om dat alles te noteren.
6. Zeker dan is iObs (of ObsMap) handig om zangposten in te voeren. Gebruik een satellietfoto of luchtfoto als topografische ondergrond, als er ten minste bereik is met een snel GSM netwerk.
7. Het enige voordeel van invoeren in het veld op een tablet met Avimap bleek de off-line beschikbaarheid van lucht- of satellietfoto's als ondergrond in gebieden zonder GSM bereik. Omdat er slechts één soort gekarteerd wordt, bood een tablet verder geen voordelen. Als verschillende vogels zich verplaatsten tussen meerdere zangposten werd

het zelfs onmogelijk om de situatie met Avimap te kunnen notuleren.



Figuur 2. Voorbeeld veldkaart. De cijfers geven momenten dat één of meer Nachtzwaluwen actief waren. Omdat slechts één soort wordt onderzocht, zijn soortcodes (NZ) weinig zinvol. Alleen de paren of mannen tellen. Daarom kan het alarmerendere vrouwtje op tijdstip 7 de partner zijn van één van de mannen die tegelijk iets naar het oosten en noorden zongen. Daarmee komt het totaal aantal zangposten / territoria voor die avond op 4 binnen het telgebied, 1 ten oosten (tijdstip 3), 2 ten westen (tijdstip 8) en 2 ten zuiden van het telgebied. De zangpost op tijdstip 8 en die op tijdstippen 4,5 liggen meer dan de fusieafstand (300m) uit elkaar, anders waren ze samen gevoegd.