

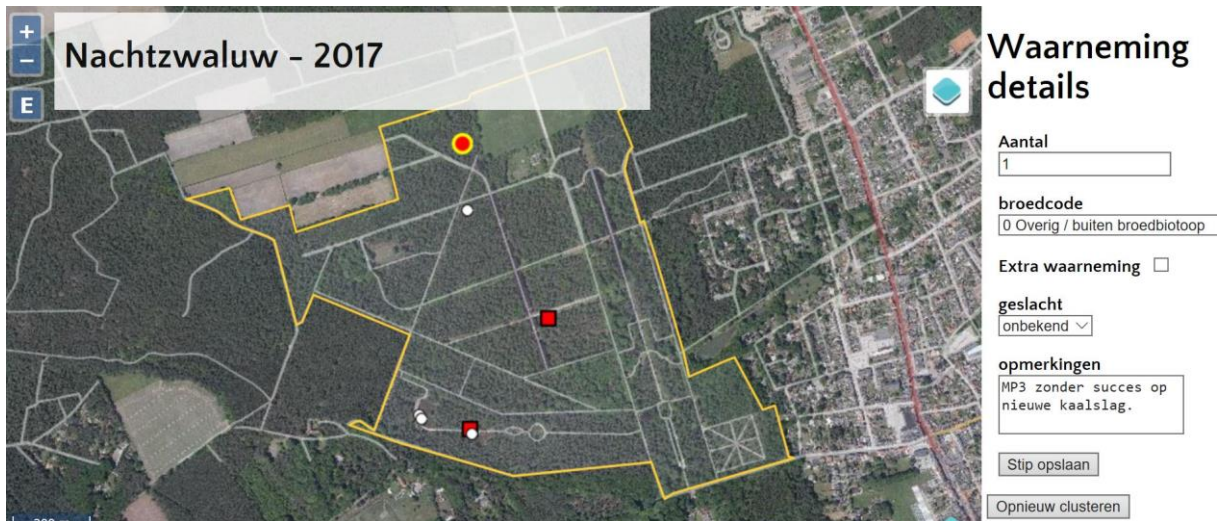
Inventariseren van Nachtzwaluwen: tips

Hidde Bult, VWG Bergen op Zoom, 29 juni '22

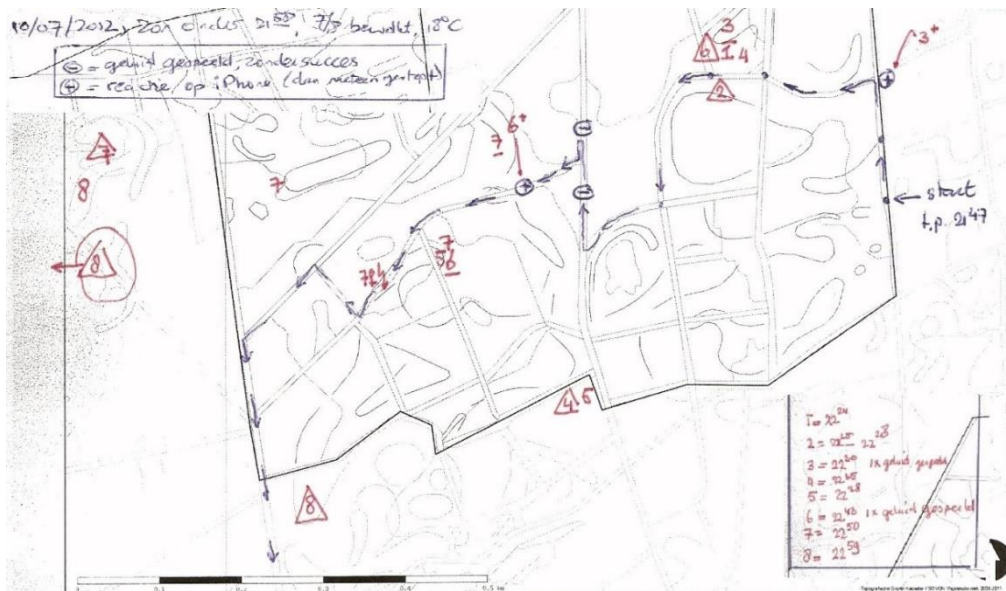
Aan het eind staan de instructies van de Sovon site. Die zijn mede gebaseerd op onderzoek in Grenspark Kalmthoutse Heide (Bult 2002).

1. Anders dan zijn naam suggereert, moet je Nachtzwaluwen vooral in de schemer inventariseren. Ze stoppen vaak met zingen zodra het donker is. Dat is ca. 60 min na zonsondergang. Langer doorgaan heeft meestal weinig zin: je vindt nauwelijks zangposten. Alleen als er veel maanlicht is, blijven ze langer actief.
2. De eerste activiteiten starten ongeveer 25 min na zonsondergang. Iets vroeger bij zwoel weer. Dan blijven ze ook langer zingen. Maar, de zangperiode is meestal heel kort: 10 - 45 min. Daardoor kun je maar een klein areaal (35-50 ha) onderzoeken. Voor grotere plots zijn meer bezoeken nodig.
3. In moeilijk begaanbare terreinen start je rond zonsondergang bij het verste punt met geschikt habitat. Daar wachten tot de 1^e vogel actief wordt en dan langzaam terugwandelen naar je vertrekpunt.
4. In principe geen geluid afspelen. Maar, vogels die huizen op een geïsoleerd heideveldje of een kleine kapvlakte in een aaneengesloten bos, zingen zelden spontaan en dan is afspelen van zang vaak de enige manier om ze vast te stellen.
5. Als 30min na zonsondergang nog geen roep of zang is gehoord op een geschikte plek, kun je ze activeren door zachtjes zang af te spelen op je mobiele telefoon. Gebruik geen extra luidspreker/versterker. In tegendeel: als je het geluid te hard zet, kan het vogels uit de wijde omgeving aanlokken.
6. Na het afspelen van zang kunnen twee dingen gebeuren:
 - 2.1. Een vogel reageert. Dan onmiddellijk stoppen met het geluid en in Avimap bij de stip zetten: uitgelokt door MP3 (bij opmerkingen).
 - 2.2. Er gebeurt niets na enkele malen afspelen van zang. Dan zet ik een stip met de code 0: (overig/ buiten broedbiotoop). Bij opmerkingen noteren: MP3 gebruikt zonder succes. Het voordeel is dat je later kunt zien of alle geschikte plekken bezocht zijn. (Figuur 1).
7. Na de schemerperiode kunnen Nachtzwaluwen kilometers ver van hun territorium op insecten gaan jagen, bijv. boven bossen, vennen, open plekken of grasland. Daarom nooit geluid afspelen bij open plekken in het donker (ongeveer 60 min na zonsondergang, afhankelijk van bewolking en maan). Het lokt foeragerende vogels aan, die ten onrechte worden geteld.
8. Pas op: reflecties bij bosranden naast open plekken. Zang van één vogel wordt weerkaatst en lijkt uit meerdere richtingen te komen. Dit kan tot dubbeltellingen leiden. Het is uit te sluiten door op de zangposten af te gaan.
9. Het intekenen van zangposten is soms lastig: overschatting en onderschatting van de afstand komt voor. Ook daarom is het aan te raden om op zangposten af te gaan.
10. Als er veel vogels zijn, die heen en weer vliegen tussen verschillende zangposten, is het aan te raden om gelijktijdig zingende vogels met een nummer of letter op de kaart te zetten (Figuur 2, lukt niet met Avimap). In het donker wordt noteren allengs wel lastig.
11. Dan is iObs (of ObsMap) handig om zangposten in te voeren. Gebruik een satellietfoto of luchtfoto als topografische ondergrond, als er bereik is met een snel gsm-netwerk.
12. Het enige voordeel van een tablet met Avimap bleek de offline ondergrond van lucht- of satellietfoto's in gebieden zonder GSM bereik (komt vaak voor in het Grenspark). Omdat slechts één soort wordt gekarteerd, bood een tablet verder geen voordelen. Als

verschillende vogels zich verplaatsten tussen meerdere zangposten is het zelfs onmogelijk om de situatie met Avimap te kunnen notuleren.



Figuur 1. Moretusbosch 2017. Op de heideveldjes in het zuiden kwam in mei geen reactie (witte stippen) op de MP3-speler, in juli was het prijs (rood vierkant). Deze vogels zitten nogal geïsoleerd van soortgenoten. Dan is het afspelen van de zang vaak nodig om ze op te sporen. Beide vogels zongen nooit spontaan.



Figuur 2. Veldkaart in terrein (Vog 11 Meersche Duinen, 10/07/2012) met hoge densiteit. De cijfers geven tijdstippen waarop één of meer Nachtzwaluwen actief waren. Omdat slechts één soort wordt onderzocht, heeft een soortcode (NZ) geen zin. Alleen paren of mannen zijn geldig als territorium: het alarmerende vrouwtje op tijdstip 7 kan de partner zijn van één van de mannen die tegelijk in het oosten en noorden zongen. Daarmee komt het totaal aantal territoria voor die avond op negen: vier binnen het telgebied, één ten oosten (tijdstip 3), twee ten westen (tijdstip 8) en twee ten zuiden van het telgebied. De zangposten op tijdstip 8 en 4,5 liggen meer dan de fusieafstand (300m) uit elkaar, anders waren ze samengevoegd. Bij cijfers in een driehoek is de locatie bij benadering.

Richtlijnen op Sovon site (29 juni 2022): [Nachtzwaluw: telrichtlijn broedvogels](#).

Deels gebaseerd op het onderzoek in het Grenspark Kalmthoutse Heide.

Methode

Territoriumkartering

Tijd van het jaar

Begin mei t/m half augustus

Tijd van de dag

In schemer en tijdens rustige, zwoele nachten met volle maan. Start zang 's avonds 10-70 minuten na zonsondergang (het vroegst bij bewolkt weer, het laatst bij helder weer), einde zang 's ochtends 60-30 minuten voor zonsopkomst.

Interpretatie en datumgrenzen

Nest indicatieve waarneming (nestbouw, transport voedsel of uitwerpselen, alarm) telt altijd.

In geval van adult in broedbiotoop, paar in broedbiotoop, zang en/of balts:

moet er 1 waarneming zijn in de periode **15 mei t/m 10 augustus**

Fusieafstand

300 m

Aanwijzingen

Alle waarnemingen noteren, met nadruk op zang (ratel), roep (paddengeluid), vleugelklappen en alarm. Gebruik recorder kan territoriale activiteit stimuleren, maar pas op voor overdadig gebruik i.v.m. verstoring en probeer eerst zonder nabootsing te tellen. Bij hoge dichtheden (plaatselijk gangbaar) uitgaan van maximaal aantal gelijktijdig geregistreerde paren/mannetjes (zie figuur 2).

Wees alert op verplaatsingen (vogels gebruiken vaak verschillende zangposten, soms gescheiden door ongeschikte habitat zoals gesloten bos). Met name bij recordergebruik kunnen vogels forse afstanden afleggen. Solitaire paren reageren vaak niet op recorder en zijn soms opmerkelijk stil. (Opm. Hidde: dat is niet mijn ervaring) Ze ratelen rond een uur na zonsondergang enkele minuten spontaan.

Bijzonderheden

Na aankomst in broedgebied komt de zang langzaam op gang en vindt zijn hoogtepunt normaliter in de laatste mei- en eerste junidecade, maar is sterk afhankelijk van weersomstandigheden. Lage temperatuur en neerslag kunnen zang negatief beïnvloeden, maar dat is niet altijd het geval. Zang van vroege schemer totdat het volledig donker is, in ochtend vanaf eerste schemer en ongeveer een uur aanhoudend, bij zonnig en windstil weer ook wel eens overdag. Ratelen, vleugelklappen en 'kroe-iek' door mannetje voortgebracht, zelden door vrouwtje. Wanneer vrouwtje ratelt, is dat nooit zo aanhoudend en luid als mannetje, het is eerder een zacht snorren.

Broedbiologie

Gebonden aan halfopen heide en open bossen op zandige bodem. Geen nest, eieren op kale bodem. Eileg meest van begin juni tot begin augustus. Eén of twee broedsels per jaar (tweede broedsel ineengeschoven met eerste), 2 eieren, broedduur 16-21 dagen, jongen met 30-35 dagen zelfstandig (vanaf dag 15 vliegprogingen).

Literatuur

Bult H. 2002. Nachtzwaluwen *Caprimulgus europaeus* onder de rook van Antwerpen. Limosa 75: 91-102. [PDF: Nachtzwaluwen onder de rook van Antwerpen, Limosa](#)