

Afname van watervogels in het Markiezaat

Hidde Bult, VWG Bergen op Zoom.

Notitie 12/05/2013, update van versie 28/10/2012

Inleiding

De waterkwaliteit van het Markiezaatsmeer laat al jaren te wensen over, vooral ten gevolge van de nalevering van fosfaat (P) en nitraat (N) uit de zilte bodem [Gebiedsteam Markiezaat 2011, Wijmans 2001]. Omdat in de waterbalans de afvoer via kwadekvel (-17mm) en overstort -100 (-12 tot -200) mm verwaarloosbaar is ten opzichte van verdamping (-755 mm), is er nauwelijks afvoer van nutriënten. Die twee factoren zorgen voor een aanhoudende oplading van het systeem met voedingsstoffen en dat heeft geleid tot overmatige algenbloei. Die beperken het doorzicht dat sinds 2000 vaak onder de minimum toelaatbare streefwaarde (40cm) ligt [Wijmans 2001]. Rond 2010-2011, tijdens het opstellen van het Natura-2000 beheerplan, leek de waterkwaliteit niet verder te verslechteren. Ook leken de aantallen van viseters met een instandhoudingsdoel (IHD) niet verder af te nemen of zich zelfs te herstellen. In 2012 was het Markiezaatsmeer echter voortdurend erg troebel wat wijst op een verdere verslechtering van de waterkwaliteit. Om na te gaan of dit gevolgen had voor watervogels als futen, Bergeend, grondeleenden, Meerkoet, waarvoor het Markiezaat een belangrijk habitat is, werden hun aantallen in 2012 vergeleken met gemiddelde, minimum en maximum uit de voorgaande 10 jaren, en met de cijfers in omringende bekkens.

Materiaal en selectie van telgebieden.

De VWG Bergen op Zoom telt rond het midden van de maanden januari, maart, mei, september en november alle vogelsoorten in het Markiezaat. In januari, mei en september worden tegelijkertijd het oostelijke Zoommeer, de Schelde-Rijn verbinding en de Binnenschelde onderzocht. Voor deze notitie zijn alleen watervogels geselecteerd die minstens in 8 jaren werden waargenomen en waarvan de mediaan in hun belangrijkste maand vijf of meer bedroeg. Voor het Markiezaat bleef het opgespoten deel van de Molenplaat buiten beschouwing. Voor januari werden jaren met ijsbedekking (2009, 2010) uitgesloten bij het bepalen gemiddelde, minimum en maximum.

Van de Prinsesseplaat, het Zoommeer oost (ZMO), de Schelde-Rijnverbinding, de noordelijke voorhaven van de Kreekraksluizen en de Binnenschelde (BS) werden de aantallen opgeteld en gepresenteerd onder de noemer ZMO + BS. De cijfers kunnen licht afwijken van die in de eerste versie, doordat toen de Spuiplas van het Antwerpskanaalpand bij de Kreekraksluizen aan de omringende bekkens werd toegekend en doordat de opgespoten Molenplaat toen wel werd meegeteld bij het Markiezaat. Overigens hebben beide veranderingen in de selectie van de telgebieden geen wezenlijke invloed op de grote lijnen van de trends in Markiezaat en Oostelijk Zoommeer.

Resultaten

De tellingen verliepen in 2012 onder redelijke tot gunstige omstandigheden, alleen in november beperkte nevel het zicht. Het meerpeil in het Markiezaat werd zo goed mogelijk op de schaal bij de overlaat afgelezen en bedroeg +50cm, +47cm, +47cm, + 28cm en +43cm NAP in resp. januari, maart, mei, september en november. Het doorzicht werd bij het steigertje gemeten en bedroeg resp. 25 cm, 20-25cm, 15cm, +/-20cm en 17 cm. Dat lag steeds ver onder de minimum toelaatbare streefwaarde (40cm).

Het was tot midden januari erg mild weer en wintergevoelige soorten die Nederland ontvluchten bij een koude-inval waren bij de landelijke midwintertelling veel talrijker dan in de vorige vijf jaren [Hornman & van Winden 2012]. Ook het Markiezaat en het Zoommeer profiteerden hiervan met relatief hoge aantallen of nieuwe maxima bij Aalscholver, Bergeend, Rotgans en Krakeend, en Wintertaling en Smient in het Markiezaat in 2012 (tabel 1). Zowel in Markiezaat als in de referentiegebieden bereikten of overschreden elf van de 31 geselecteerde soorten het tienjarig gemiddelde. De Wilde Eend was een uitzondering met zelfs een dieptepunt sinds 2002 voor het Markiezaat. Het totaal van alle vogelsoorten (ruim 9000) in het Markiezaat lag onder het tienjarig gemiddelde (13700), maar dat komt mede doordat ongeveer 4000 steltlopers (Zilverplevier en Bonte Strandloper) tegenwoordig in de Oosterschelde blijven overtijen en alleen bij een combinatie van springtij en harde noordwestenwind nog naar het Markiezaat vliegen. Bij de daaropvolgende tellingen van het Markiezaat kwamen veel soorten met een instandhoudingsdoel bijna stevast minder dan gemiddeld op bezoek in vergelijking met voorgaande jaren.

De maarttelling valt op door lage aantallen van vissers (Dodaars, Fuut, Aalscholver, Blauwe reiger), vogels die van de bodemfauna leven (Kluut) of die micro-organismen filteren (Slobeend, Bergeend). Ook planteneters als Wilde Eend, Tafeleend en Meerkoet en waren relatief schaars of afwezig. De aantallen van elf soorten liggen rond of boven het gemiddelde. Het gaat om de Wintertaling, grote grazers (ganzen, Knobbeltwaan), en vogels die op de tast jagen (Lepelaar, Brilduiker) of van voedselrijk water profiteren (Goorde Fuut, Krakeend).

In mei werd bij slechts zes (Lepelaar, Grauwe Gans, Rotgans, Zomertaling, Strandplevier, Tureluur) van de 36 geselecteerde soorten het gemiddelde bereikt of overschreden, alle andere doken er onder. Bovendien werden van Aalscholver, Bergeend, Wilde Eend, Tafeleend, Meerkoet, Scholekster, Kluut en Kievit nog nooit zo weinig vogels geteld sinds 2002. In de referentiegebieden (Zoommeer, Prinsesseplaat, Schelde-Rijnverbinding, Binnenschelde) overschreden 10 soorten het gemiddelde van het voorgaande decennium. Hieronder vogels (Fuut, Aalscholver, Bergeend, Krakeend, Meerkoet) die in het Markiezaat kwakkelden.

In september herhaalde dit beeld zich in grote lijnen. Van de 35 geselecteerde soorten zaten er slechts vijf (Lepelaar, Grote Canadese gans, Tafeleend, Strandplevier (heel nipt) en Bontbekplevier) op of boven het gemiddelde. Van Fuut, Bergeend, Pijlstaart en Kievit werden er nog nooit zo weinig genoteerd. In de omringende bekkens kwamen 10 soorten boven het gemiddelde uit, waaronder weer verschillende (Fuut, Krakeend, Pijlstaart, Meerkoet) die het in het Markiezaat slecht deden.

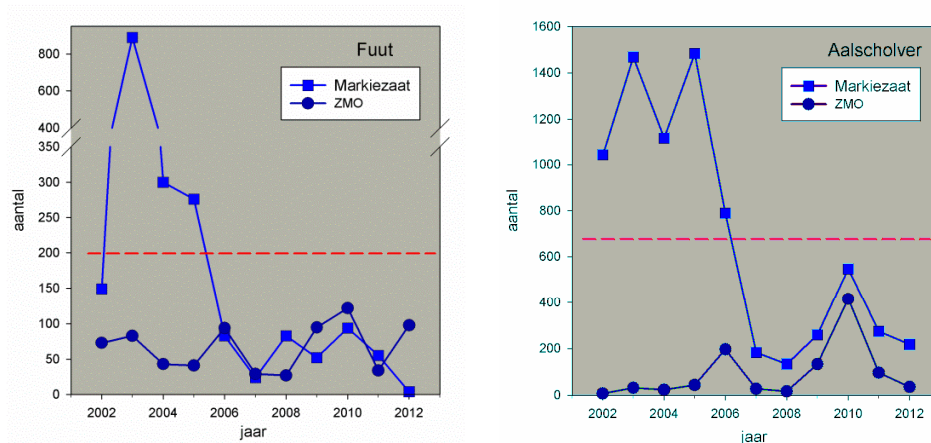
Helaas gaf november weer hetzelfde beeld te zien. Fuut, Aalscholver, Bergeend, Tafeleend en Brilduiker bereikten nieuwe dieptepunten sinds 2002, maar ook de scores voor Wintertaling, Pijlstaart, Slobeend, Meerkoet en Scholekster lagen erg laag. Dat gold ook voor de Kleine Zwaan, maar daarvan neemt de hele wereldpopulatie de laatste jaren heel sterk af [Hornman & van Winden 2012] en werd het instandhoudingsdoel nog wel gehaald.

Dit alles had flinke gevolgen voor de totalen van alle vogelsoorten. In maart lag dit nog net boven het minimum van de afgelopen 10 jaren, maar bij alle volgende tellingen (mei, september en november) zaten er nog nooit zo weinig vogels in het Markiezaat. In tegenstelling tot die absolute dieptepunten in het Markiezaat, verbleven er in mei en september bovengemiddelde aantallen in het Zoommeer.

Bespreking

Net als de rest van Nederland profiteerde het Markiezaat van de zachte winter en waren er relatief veel watervogels present in januari 2012. Tijdens de daaropvolgende tellingen werd het meer steeds troebeler. Voor een flink aantal watervogels lijkt die ongunstige waterkwaliteit (vanaf maart doorzicht steeds minder dan 25cm) zich te weerspiegelen in aantallen die ver onder het 10-jarig gemiddelde doken. Als we dezelfde vergelijkingen maken voor omringende bekkens (Zoommeer, Prinsesseplaat, Schelde-Rijnverbinding), waar de waterkwaliteit ook niet optimaal is, dan valt het beeld daar toch evenwichtiger uit. Kortom, we telden in 2012 niet slechter, maar de oorzaken voor de afname van veel watervogels moeten in het Markiezaat liggen.

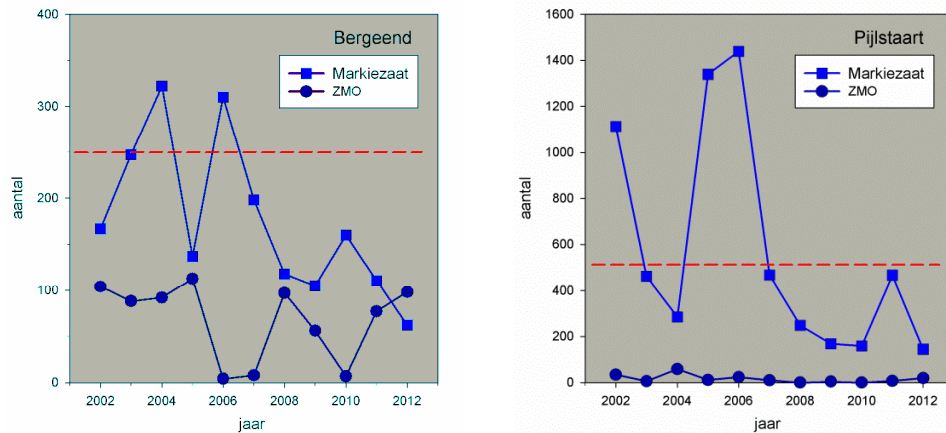
Afgezien van Blauwe Reiger en Lepelaar deden viseters (futen, Aalscholver, sterns) het beroerd in het Markiezaat, zoals te zien is in figuur 1 voor Fuut en Aalscholver in september. Overigens lag hun aantal in de voorgaande vijf jaren ook behoorlijk onder het instandhoudingsdoel. Kortom, voor visetende vogels lijkt het water te troebel geworden na januari 2012.



Figuur 1. Voorkomen van de viseters Fuut en Aalscholver in september in Markiezaat en oostelijk Zoommeer tussen 2002 en 2012. In september bereiken beide soorten normaliter hun seizoensmaximum. De gebroken lijn geeft hun instandhoudingsdoel. In de periode 2008-2010, tijdens het opstellen van het concept beheerplan, leken bij beide viseters positieve kenteringen op te treden, maar die hebben zich niet doorgezet.

Planktoneters als Bergeend (Figuur 2) en Slobeend leden ook zware verliezen, zowel in mei als het deels om broedvogels gaat, als in september en november als de hoofdmacht uit migranten bestaat. Datzelfde was te zien voor vogels die vooral op ondergedoken planten foerageren, zoals bij voorbeeld Wilde Eend, Pijlstaart (Figuur 2) en Meerkoet. Van die laatste soort lag het aantal voor september nog wel boven het instandhoudingsdoel, maar dat verdient wel de kanttekening dat het de enige vogel is die zelfs pakketten blauwalgen niet versmaadt. Al met al lijkt het er op dat in de herfst de draagkracht van het gebied voor soorten die afhankelijk zijn van ondergedoken planten snel afneemt na september.

Zelfs soorten die voedselrijk water prefereren (Goorde Fuut, Krakeend en Tafeleend) konden zich in september nog handhaven, maar namen in mei (broedperiode) en november sterk af. Enkele soorten die op de tast jagen (Lepelaar, Kuifeend) zaten in september boven hun gemiddelde, maar anderzijds doken er in november nog nooit zo weinig Brilduikers in het Markiezaat.



Figuur 2. Voorkomen van Bergeend in mei en Pijlstaart in september in Markiezaat en oostelijk Zoommeer tussen 2002 en 2012. De Bergeend leeft van plankton, de Pijlstaart vooral van ondergedoken planten. De gebroken lijn geeft hun instandhoudingsdoel.

Voor de ganzen is het beeld vaak gunstiger, maar deze planteneters zijn dan ook nauwelijks afhankelijk van de waterkwaliteit omdat ze vooral op voormalige slikken en schorren grazen. Dat geldt ook enigszins voor Smienten die zowel in het water als op het land kunnen foerageren. De afname van veel steltlopers is zeker niet alleen het gevolg van de toenemende eutrofiering van het meer, maar bij Kluut en Scholekster kan het wel een reden zijn voor de lage scores. Tenslotte komt er, dankzij het lagere meerpeil, de laatste jaren soms een groter areaal schaars begroeide slikken boven water in het vroege voorjaar en dat leidde in 2012 tot relatief mooie aantallen voor Rotgans en Strandplevier tijdens de meitelling.

Besluit

Ten tijde van het opstellen van het Natura2000 beheerplan leek er bij de stand van sommige watervogels enige stabilisatie of zelfs verbetering te zien, ondanks de ongunstige waterkwaliteit. In 2012 is de meerconditie echter zo verslechterd dat het een sterk negatieve invloed lijkt te hebben op veel watervogels, waaronder soorten met een instandhoudingsdoel voor het Markiezaat. In 2010 werd al gevreesd dat die omslag kon optreden en in het beheerplan staat dat de evolutie tussentijds (na 3 jaar) geëvalueerd zal worden, en dat die tussentijdse monitoring aanleiding kan geven tot aanvullende maatregelen. De situatie in het Markiezaatsmeer is op dit moment zo slecht dat overleg over mogelijke maatregelen tussen alle betrokkenen dringend gewenst lijkt.

Literatuur

- Gebiedsteam Markiezaat. 2011. Beheerplan N-2000 Markiezaat. Concept Ontwerp. Provincie Noord-Brabant.
- Hornman M. & van Winden E. 2012. Midwintertelling van watervogels in januari 2012: gewoon weer mild. *Sovon-Nieuws* 25: 6-7.
- Wijmans P. 2001. Toekomstvisie Markiezaatsmeer. Stichting Het Noordbrabants Landschap, Haaren.

Tabel 1. Watervogels in het Markiezaat en het oostelijke Zoommeer (ZMO) plus de Binnenschelde (BS) in januari 2012 in vergelijking met gemiddelde, minimum en maximum uit voorgaande 10 jaren. Jaren met ijsbedekking (2009, 2010) werden uitgesloten. Dat er desondanks jaren zijn met erg lage aantallen komt doordat het na een vorstperiode lang kan duren voor watervogels terugkeren naar het Markiezaat.

Januari Naam	Markiezaat 2012	2002-2011			ZMO + BS 2012	2002-2011		
		gemiddelde	min.	max.		gemiddelde	min.	max.
Dodaars	0	1.6	0	7	62	20.3	2	50
Fuut	19	54.0	2	121	28	45.8	7	145
Geoorde Fuut	0	0.9	0	4	0	0.0	0	0
Aalscholver	161	101.9	46	188	164	52.0	9	160
Blaauwe Reiger	11	12.1	5	24	12	5.1	1	20
Lepelaar	3	0.0	0	0	0	0.0	0	0
Knobbeltzwaan	25	32.4	8	127	13	6.5	0	22
Kleine Zwaan	7	115.1	0	672	0	4.1	0	14
Kolgans	422	498.5	0	2170	0	21.9	0	144
Grauwe Gans (510)	739	1123.1	537	2507	173	104.6	22	391
Grote Canadese Gans	82	14.3	0	102	41	10.4	0	79
Brandgans	12	7.0	0	28	2	0.6	0	2
Rotgans	190	0.9	0	4	4	5.5	0	40
Bergeend (250)	207	74.9	2	197	91	32.9	12	49
Smient (1600)	2964	766.6	318	2094	0	244.3	0	1400
Krakeend (280)	124	56.6	3	140	225	135.8	29	301
Wintertaling	1946	429.8	46	951	110	161.6	2	354
Wilde Eend	203	823.1	385	1401	216	469.8	205	1197
Pijlstaart (480)	246	349.8	34	667	10	34.9	2	152
Slobeend	11	26.5	0	141	8	2.3	0	8
Tafeleend	733	1742.1	4	5365	24	189.3	19	700
Kuifeend	88	131.9	24	364	596	1150.5	643	1736
Brilduiker	151	216.8	85	333	60	134.5	50	279
Meerkoet	38	56.3	2	129	651	316.5	26	511
Scholekster	23	9.5	0	31	6	26.0	3	112
Bontbekplevier	1	0.0	0	0	0	0.0	0	0
Zilverplevier	0	1233.9	0	4480	0	0.0	0	0
Kievit	101	202.4	0	700	255	433.4	9	2431
Bonte Strandloper	0	2889.3	0	7100	0	0.3	0	2
Tureluur	0	0.4	0	2	0	11.4	0	60
Totaal	9036	13715.6	5052	23426	3554	4857.8	2672	8029

Tabel 2. Watervogels in maart in het Markiezaat.

Maart Naam	Markiezaat 2012	2002-2011 gemiddeld	min.	max.
Dodaars	2	4.0	0	17
Fuut	13	43.6	16	135
Geoorde Fuut	17	9.5	2	30
Aalscholver	41	186.6	58	614
Blauwe Reiger	5	11.9	3	34
Lepelaar	21	5.3	0	14
Knobbelzwaan	48	49.9	2	155
Kleine Zwaan	0	3.3	0	32
Kolgans	4	22.0	0	75
Grauwe Gans	42	42.1	3	109
Grote Canadese Gans	33	17.8	2	46
Brandgans	305	104.5	0	454
Rotgans	197	117.1	0	335
Bergeend	102	196.8	108	310
Smient	162	242.9	63	730
Krakeend	34	27.9	5	61
Wintertaling	333	181.1	72	288
Wilde Eend	73	137.9	51	320
Pijlstaart	82	100.0	29	268
Zomertaling	0	0.4	0	3
Slobeend	18	111.4	15	457
Tafeleend	39	556.2	27	2185
Kuifeend	87	218.4	44	571
Brilduiker	362	342.8	158	660
Meerkoet	11	58.4	39	95
Scholekster	36	68.1	0	223
Kluut	0	18.6	0	109
Bontbekplevier	24	51.8	1	308
Zilverplevier	0	422.5	0	1683
Kievit	78	90.7	0	226
Bonte Strandloper	165	1957.9	151	5893
Tureluur	16	14.0	0	104
Totaal	3688	7138.1	3329	13290

Tabel 3. Watervogels in mei in het Markiezaat en oostelijk Zoommeer (ZMO) plus Binnenschelde (BS) in 2012, in vergelijking met gemiddelde, minimum en maximum uit voorgaande 10 jaren.

Mei Naam	Markiezaat 2012	2002-2011 gemiddeld	min.	max.	ZMO + BS 2012	2002-2011 gemiddeld	min.	max.
Dodaars	0	4.2	1	10	0	0.3	0	2
Fuut	14	38.4	7	103	33	16.3	4	44
Geoorde Fuut	0	14.3	1	47	0	0.1	0	1
Aalscholver	12	77.7	25	202	20	13.7	1	61
Blauwe Reiger	5	11.0	3	22	2	3.0	0	6
Lepelaar	29	23.7	4	50	0	0.3	0	2
Knobbelzwaan	114	269.4	92	468	101	26.3	11	69
Kolgans	2	11.2	5	17	0	0.3	0	2
Grauwe Gans	57	54.6	10	126	76	161.1	0	628
Grote Canadese Gans	58	86.1	9	279	123	14.3	0	66
Brandgans	205	586.9	337	1062	20	38.6	0	133
Rotgans	282	166.6	61	349	1	129.0	0	348
Bergeend	62	187.5	105	322	98	64.6	4	113
Smient	0	3.9	0	16	0	0.2	0	2
Krakeend	117	304.7	97	499	282	85.5	38	181
Wintertaling	9	15.5	1	60	0	0.6	0	4
Wilde Eend	54	292.4	172	619	114	200.8	58	428
Pijlstaart	0	7.3	0	52	0	0.8	0	4
Zomertaling	11	6.3	0	26	0	0.7	0	2
Slobeend	26	39.0	8	108	7	13.9	0	37
Tafeleend	1	64.9	7	168	2	3.2	0	13
Kuifeend	59	201.1	54	357	5	41.6	2	55
Brilduiker	0	0.5	0	3	0	0.2	0	1
Meerkoet	11	98.5	37	205	65	62.6	23	102
Scholekster	11	37.3	17	63	5	17.0	6	49
Kluut	0	55.0	21	121	2	21.7	0	82
Bontbekplevier	103	142.5	17	286	1	24.9	0	132
Strandplevier	18	12.5	1	29	0	4.9	0	22
Zilverplevier	0	48.4	1	299	0	0.0	0	0
Kievit	32	66.3	38	163	10	26.6	0	86
Bonte Strandloper	15	127.0	0	1016	0	1.2	0	10
Tureluur	180	120.4	41	192	42	37.8	0	203
Totaal	3333	5554.8	4246	7000	1781	1418.9	501	2209

Tabel 4. Watervogels in september in Markiezaat en oostelijk Zoommeer (ZMO) plus Binnenschelde (BS) in 2012, in vergelijking met gemiddelde, minimum en maximum uit voorgaande 10 jaren. De aantallen tussen haakjes geven het instandhoudingsdoel (IHD)

September Naam (IHD)	Markiezaat 2012	2002-2011 gemiddeld	min.	max.	ZMO + BS 2012	2002-2011 gemiddelde	min.	max.
Dodaars	7	15.7	3	47	11	14.3	2	27
Fuut (200)	4	200.5	24	889	98	64.1	27	122
Geoorde Fuut (50)	48	61.2	9	173	2	0.3	0	2
Aalscholver (680)	218	729.9	134	1483	35	99.0	7	415
Blauwe Reiger	29	35.6	15	76	11	12.8	7	26
Lepelaar	271	219.2	85	382	0	0.2	0	1
Knobbelzwaan	267	275.5	70	412	114	41.6	8	164
Kolgans	1	19.0	0	107	0	0.0	0	0
Grauwe Gans (510)	308	559.2	88	1197	285	393.1	9	1288
Grote Canadese Gans	379	352.3	42	992	298	87.7	0	340
Brandgans (130)	2	232.5	0	1234	9	115.7	0	761
Bergeend (250)	27	130.1	30	322	6	22.7	10	38
Smient (1600)	2076	2563.2	1222	4638	402	80.9	0	478
Krakeend (280)	846	1208.3	58	4499	1581	338.9	70	1337
Wintertaling (700)	756	1268.9	199	4184	1870	451.1	35	742
Wilde Eend	830	1633.9	322	2786	1961	472.6	245	1117
Pijlstaart (480)	145	614.4	159	1439	19	15.4	0	59
Zomertaling	1	1.4	0	5	0	0.5	0	4
Slobeend (150)	124	262.4	44	657	67	75.2	21	196
Tafeleend	1127	741.3	235	2002	152	55.3	0	158
Kuifeend	331	348.2	84	789	525	762.4	195	1139
Brilduiker	3	6.5	1	15	0	0.3	0	2
Meerkoet (920)	2370	6452.6	197	10195	1723	710.4	136	2007
Scholekster	1	1.8	0	13	0	0.7	0	4
Kluut	0	74.7	0	284	0	1.0	0	10
Bontbekplevier	212	116.8	5	282	0	1.2	0	12
Strandplevier	1	0.3	0	3	0	0.1	0	1
Zilverplevier	16	311.0	0	1000	0	0.1	0	1
Kievit	36	765.0	42	1438	0	577.2	0	1685
Bonte Strandloper	17	557.6	12	2098	0	0.0	0	0
Tureluur	0	1.7	0	7	0	8.7	0	86
Totaal	11948	21727.3	14672	33069	9922	5463.0	3711	10756

Tabel 5. Watervogels in het Markiezaat in november 2012 in vergelijking met gemiddelde, minimum en maximum uit voorgaande 10 jaren. De aantallen tussen haakjes geven het instandhoudingsdoel (IHD)

November Naam (IHD)	Markiezaat 2012	2002-2011 gemiddeld	min.	max.
Dodaars	1	3.2	0	7
Fuut	16	159.8	38	338
Georde Fuut	0	4.0	0	15
Aalscholver	30	166.2	38	698
Blauwe Reiger	17	23.4	15	36
Lepelaar	1	0.8	0	3
Knobbelzwaan	145	87.9	12	260
Kleine Zwaan (30)	41	524.7	39	1157
Kolgans	161	84.0	4	431
Grauwe Gans (510)	783	1680.5	213	6061
Grote Canadese Gans	3	20.3	0	58
Brandgans	0	5.0	0	31
Rotgans	0	7.2	0	37
Bergeend	6	131.6	46	213
Smient (1600)	634	1092.3	216	2311
Krakeend (280)	158	153.4	36	736
Wintertaling (700)	197	925.2	171	2064
Wilde Eend	363	470.4	76	782
Pijlstaart (480)	55	228.3	46	552
Slobeend (150)	44	135.8	17	421
Tafeleend	1143	2295.6	1409	3443
Kuifeend	445	487.6	183	1624
Brilduiker	45	207.0	73	431
Meerkoet (920)	59	1292.8	39	4190
Scholekster	2	32.3	0	98
Kluut	0	3.4	0	12
Bontbekplevier	0	0.1	0	1
Zilverplevier	0	397.0	0	2270
Kievit	194	1792.6	33	5034
Bonte Strandloper	0	4384.8	0	13302
Tureluur	0	0.6	0	3
Totaal	5294	19031.0	10106	35954